



Obvezni elementi predloga za razglasitev nepremičnega kulturnega spomenika

Datum: 04.06.2012

I. VRSTA SPOMENIKA

- spomenik lokalnega pomena
 spomenik državnega pomena

II. ENOTA DEDIŠČINE

EŠD: 489

Ime enote: Rožna dolina pri Novi Gorici – Židovsko pokopališče



III. OBSEG RAZGLASITVE

- X posamezni spomenik
- spomeniško območje
- razglasitev na podlagi sporazuma
- enotno zavarovanje spomenika in narave

IV. OPIS ENOTE

V pisnih virih so Židje v Gorici prvič omenjeni leta 1316. V Gorico so se preselili tudi po pregonu iz papeške države, v 18. stoletju pa tudi iz Benetk. Geto je bil ustanovljen 1648. Židovska skupnost je pokopavala na lastnem pokopališču ves srednji in novi vek. Pokop na posebnem pokopališču je bil pogojen z odnosom evropskega prebivalstva do Židov skozi dolga stoletja, na drugi strani pa tudi z židovskim izročilom, ki zahteva pokop izven naselja v naravnem okolju.

Leta 1881 so prenesli 27 nagrobnikov s starega na sedanje pokopališče. Najstarejši nagrobnik na pokopališču je iz leta 1371, ki je bil 1831 prenesen z mariborskega pokopališča v Gorico. Pokop se dolga stoletja ni spreminjal. To se kaže na vzhodnem delu pokopališča, ki je najbolj izenačen. Tu se tudi grobna znamenja najbolj približujejo izvornim hebrejskih oblikam. Dosledno je uresničeno načelo, po katerem so nagrobni kamni poenoteni dimenzij. Spremembe so nastopile v 19. stoletju, ki je prineslo veliko socialno razlikovanje tudi v židovskih vrstah. Odras tega so v Rožni dolini različno oblikovani nagrobniki.

V. VREDNOTE, KI UTEMELJUJEJO RAZGLASITEV ZA KULTURNI SPOMENIK

- Židovsko pokopališče ima izjemno memorialno vrednost.
- Izjemno je po svojih:
 - krajinskih kvalitetah
 - mojstrsko oblikovanih nagrobnikih.
 - starosti nagrobnikov
 - oblikovni zasnovi pokopališča s kapelo
 - edinstveni nagrobni kaligrafiji

VI. VAROVANE SESTAVINE SPOMENIKA

- zasnova pokopališča
- nagrobniki
- kapela

VII. OBSEG IN PODATKI O LASTNIKIH

VII.1. Spomenik

katastrska občina	parcelna številka	cela / del	lastnik	predkupna
Rožna dolina	242	del parcele znotraj pokopališkega zidu		
Rožna dolina	506	cela		
Rožna dolina	241	cela		
Rožna dolina	238/3	cela		
Rožna dolina	194/4	del, skrajno V del z dostopno potjo		
Rožna dolina	194/5	cela		
Rožna dolina	193	cela		
Rožna dolina	808/1	del, od dostopne poti na Z in v dolžini parcele št. 193		
Rožna dolina	809/1	del v dolžini od mostiča na SZ do mostiča na JV		
Rožna dolina	508/2	cela		

VII.2. Vplivno območje

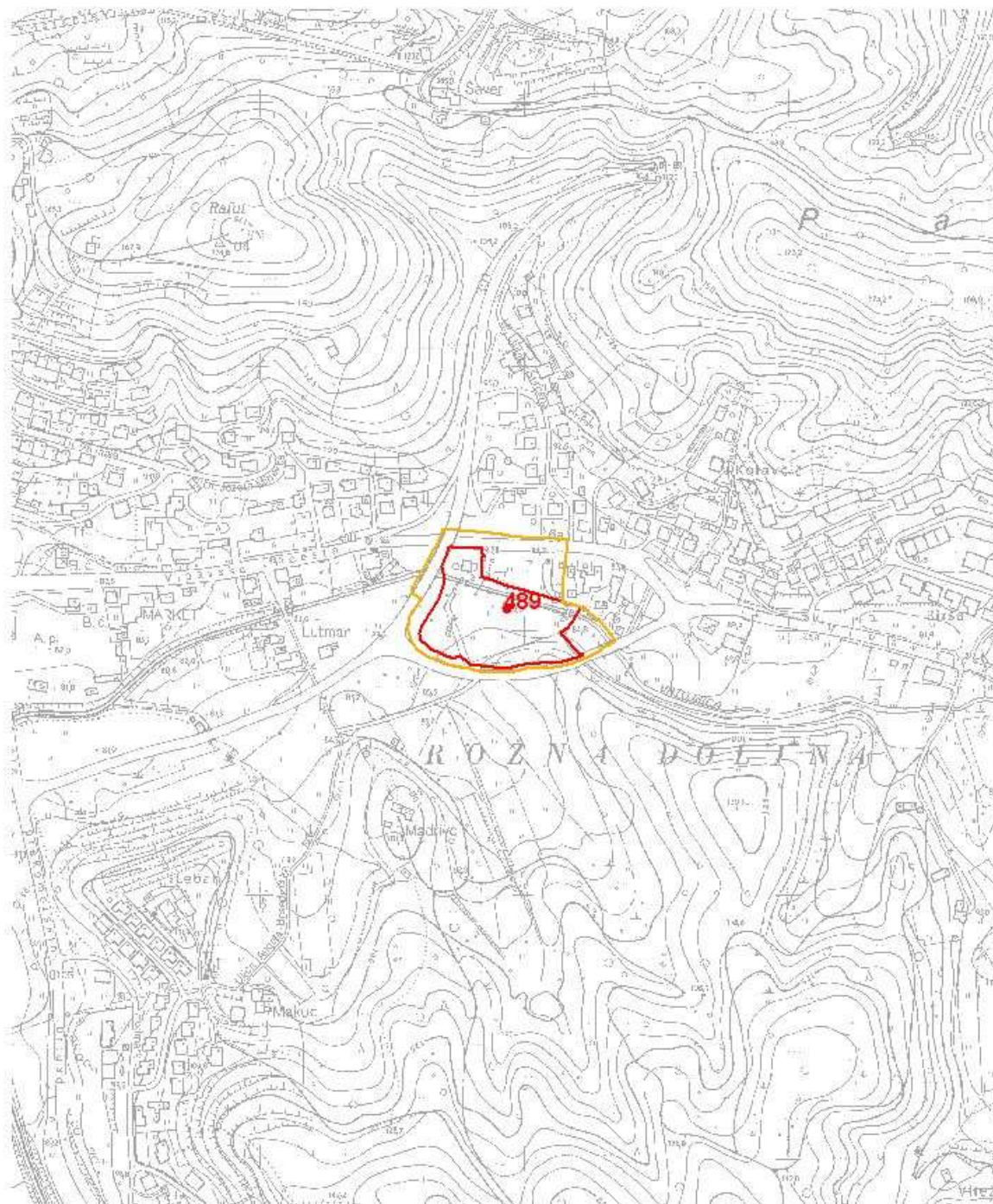
katastrska občina	parcelna številka	cela / del	lastnik	prekupna
Rožna dolina	190/3	cela		
Rožna dolina	191/2	cela		
Rožna dolina	191/1	cela		
Rožna dolina	192	cela		
Rožna dolina	242	del zunaj pokopališkega zidu		
Rožna dolina	809/19	cela		
Rožna dolina	180/2	cela		
Rožna dolina	457/2	del ob meji območja spomenika od mostiča na JV preko potoka, ob meji s cesto, nadvoz-zemljišče pod nadvozom, do ceste na S		
Rožna dolina	808/1	del parcele parkirišče in zeleni pas ob cesti, na V delu se konča v liniji SV vogala parcele št. 190/1		

VII.3. Utemeljitev določitve in obsega vplivnega območja

Židovsko pokopališče v Rožni Dolini se nahaja sredi urbanega prostora. Njegovo vplivno območje določeno z obstoječo pozidavo in predvsem s komunikacijami.

V vplivnem območju ohranjamo obstoječo rabo to je travnata površina. Za celotno vplivno območje je pomembno, da se ohranjajo nepozidane površine in s tem veduta s komunikacij.

Datum izrisa : 08.06.2012



TTN5 NOVA GORICA 34 **Rožna dolina pri Novi Gorici - Židovsko pokopališče** INTERNO DELOVNO GRADIVO

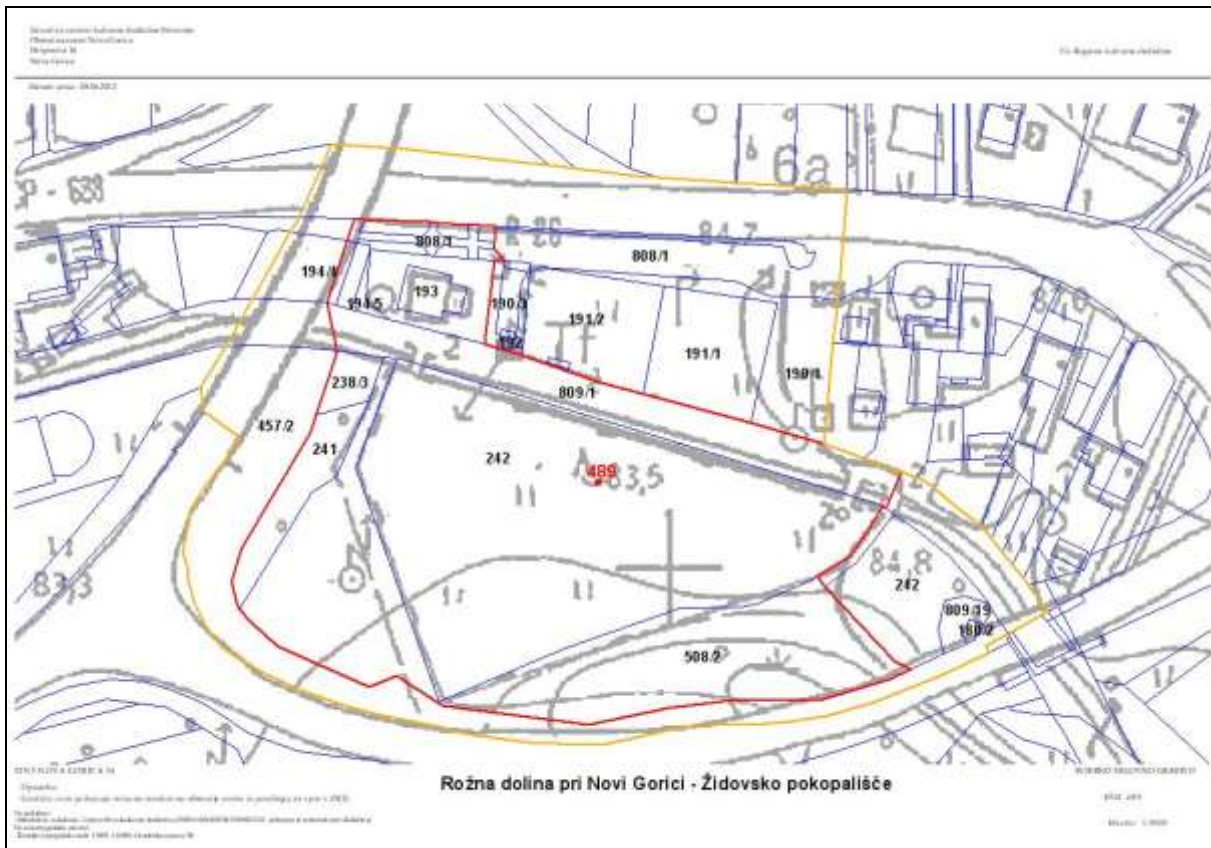
Opomba:

Grafični izris prikazuje stvarno strokovno območje enote iz predloga za vpis v ZRD.

EŠD 489

Vir podatkov:
- Matematično za kulturno, Uprava RS za kulturno dediščino, ZBIRNI REGISTER DEDIŠČINE (območja in ustrezni enoti dediščine)
- Vir za kartografsko osnovo
- Izvirni topografski načrti 1:5000, 1:10000, Geodetska uprava RS

Merilo: 1:5000



VIII. PREMIČNINE, KI SO SESTAVNI DEL SPOMENIKA

X Spomenik nima premičnin, ki so njegov sestavni del.

Inventarna knjiga premičnin, ki so sestavni del spomenika, je priloga predloga za razglasitev.

Z aktom o razglasitvi je potrebno opredeliti obveznost izdelave inventarne knjige premičnin, ki so sestavni del spomenika, in sicer najkasneje v roku od sprejetja akta o razglasitvi.

IX. OPIS VARSTVENEGA REŽIMA SPOMENIKA

- celostno ohranjanje imenovanih varovanih elementov spomenika,
- zagotavljanje ustrezne namembnosti celote in posameznih enot skladno z varovanimi vrednotami spomenika in prvotnimi namembnostmi,
- dovoljena namembnost kapele je kulturnega ali izobraževalnega značaja in namembnost, ki prispeva k celoviti predstavitvi kulturnega spomenika,
- ohranjanje gabaritov kapele in prvotne tlorisne zasnove,
- podreditev vseh posegov v spomenik in njegove enote ohranjanju spomenika v obliki, legi, gabaritih, konstrukciji, materialih, strukturi in barvni podobi,
- prepoved spreminjanja varovanih elementov spomenika; če je spomenik ali njegov varovani del okrnjen, je treba zagotoviti povrnitev v prvotno stanje na stroške povzročitelja,
- prepoved premeščanja spomenika ali njegovih delov, razen če je premestitev nujna zaradi fizične zaščite spomenika ali njegovih delov,

- prepoved postavljanja ali gradnje trajnih ali začasnih objektov v območju spomenika, vključno z nadzemno infrastrukturo in nosilci reklam ali drugih oznak, razen kadar so ti nujni za učinkovito funkcioniranje, ohranjanje in prezentacijo spomenika in skladni s kulturnovarstvenimi pogoji pristojnega zavoda,
- ohranjanje vedut na spomenik in s ali iz spomenika na okolico,
- označitev spomenika s primerno oznako, ki ne krni likovne podobe kulturnega spomenika,
- redno vzdrževanje spomenika in njegovih delov ter neposredne okolice,
- predhodno izdelavo konservatorskega načrta za večje posege v spomenik ali njegovo celovito prenavo.

X. OPIS VARSTVENEGA REŽIMA VPLIVNEGA OBMOČJA

X.1. Opis varstvenega režima

- ohranjanje obstoječega nepozidanega odprtega prostora in tradicionalne rabe prostora, kjer je to nujno za ohranjanje integritete kulturnega spomenika,
- prepoved gradnje in postavitve začasnih objektov na območju obstoječih odprtih prostorov razen v primerih, kadar so ti nujni za učinkovitejše ohranjanje in rabo spomenika, njegovo boljšo dostopnost in prezentacijo
- izjemoma so dopustne s kulturovarstvenimi pogoji usklajene nujne, predvsem podzemne komunalne, prometne, energetske in telekomunikacijske ureditve,
- ohranjanje vedut na spomenik in s ali iz spomenika na okolico.

X.2. Obveznost pridobitve kulturnovarstvenega soglasja v vplivnem območju

V vplivnem območju kulturnovarstvenega soglasja ni treba pridobiti..

Kulturnovarstveno soglasje je treba pridobiti v celotnem vplivnem območju.

Kulturnovarstveno soglasje je treba pridobiti v delu vplivnega območja (opišite spodaj).

XI. PREDKUPNA PRAVICA NA NEPREMIČNINI V VPLIVNEM OBMOČJU

Uveljavljanje predkupne pravice v vplivnem območju

Ne predlagamo uveljavljanja predkupne pravice.

Predlagamo uveljavljanje predkupne pravice posameznih parcel v vplivnem območju (parcele so označene v tabeli v točki VII.2.).

Predlagamo uveljavljanje predkupne pravice za vse parcele v vplivnem območju.

XII. OBVEZNOST JAVNE DOSTOPNOSTI SPOMENIKA

Obveznost javne dostopnosti spomenika

Z aktom o razglasitvi je treba zagotoviti obveznost
javne dostopnosti spomenika

da ne

XIII. UPRAVLJANJE SPOMENIKA

Obveznost sprejetja načrta upravljanja

Z aktom o razglasitvi je treba opredeliti obveznost sprejetja načrta upravljanja.

da ne

XIV. USKLAJENOST Z REGISTROM NEPREMIČNE KULTURNE DEDIŠČINE

Podatki v predlogu za razglasitev so v celoti usklajeni s podatki registra.

Podatki v predlogu za razglasitev niso usklajeni z registrom, potrebna je sprememba vpisa.

Usklajenost preveril:

Jasna Svetina, prof.um.zgod. in fran.
ime in podpis

XV. GRAFIČNE PRILOGE

Izris spomenika in vplivnega območja na DKN.

Izris mora vsebovati navedbo EŠD, katastrske občine, merila izrisa in datuma izrisa.

Spomenik in vplivno območje (če obstaja) morata biti na izrisu jasno označena, parcele morajo biti označene s parcelnimi številkami.

Izris mora biti žigosan.

Izris spomenika in vplivnega območja na temeljnem topografskem načrtu v merilu 1 : 5000.

Izris mora vsebovati navedbo EŠD, merila izrisa in datuma izrisa.

Spomenik in vplivno območje (če obstaja) morata biti na izrisu jasno označena.

Izris mora biti žigosan.

XVI. DRUGE PRILOGE

Foto dokumentacija





XVII. SEZNANITEV LASTNIKA Z RAZGLASITVIJO

12. člen ZVKD-1 določa, da seznanitev lastnikov s predlogom za razglasitev opravi zavod za spomenike državnega pomena in občina za spomenike lokalnega pomena. Javno obravnavo je treba izvesti, če gre za razglasitev spomeniškega območja. S seznanitvijo je lastnikom dana možnost, da podajo svoje mnenje v zvezi z razglasitvijo.

Zavod se mora do mnenj lastnikov opredeliti. S predlogom za razglasitev je treba seznaniti tudi upravljavca

XVIII. DOSTAVA

Predlog se organu, ki bo sprejel akt o razglasitvi dostavi v pisni in elektronski obliki (PDF datoteka). Za spomenike državnega pomena je elektronski naslov: gp.mk@gov.si.

Odgovorni konservatorji:

Ernesta Drole, prof.zgod.in soc.

Vodja območne enote:

Ernesta Drole, prof.zgod.in soc