

Vplivi visokošolskih zavodov ali programov na okolje v MONG

Analiza vprašalnika

Komisija za visoko šolstvo MONG

Junij 2016

Pregled vsebine

- Rezultati vprašalnika
 1. Izobraževalna dejavnost
 2. Raziskovalna dejavnost
 3. Prepletenost z lokalnim gospodarstvom in drugimi ustanovami (javne ustanove, zavodi ipd.)
- Ugotovitve

Seznam uporabljenih kratic in pojmov

- EVRO PF – Evropska pravna fakulteta
- FUDŠ – Fakulteta za uporabne družboslovne študije
- Lampret – Lampret Consulting
- LUNG – Ljudska univerza Nova Gorica
- ŠCNG – Šolski center Nova Gorica
- UL FE – Univerza v Ljubljani, Fakulteta za elektrotehniko
- UNG – Univerza v Novi Gorici
- UP FVZ – Univerza na Primorskem, Fakulteta za vede o zdravju

Območje šestih občin: občina Brda, Kanal, Miren Kostanjevica, Nova Gorica, Renče-Vogrsko, Šempeter-Vrtojba

Tri upravne enote (lokalno okolje): Upravna enota Nova Gorica, Upravna enota Tolmin in Upravna enota Ajdovščina

Opomba: *Pomanjkljivost podatkov*

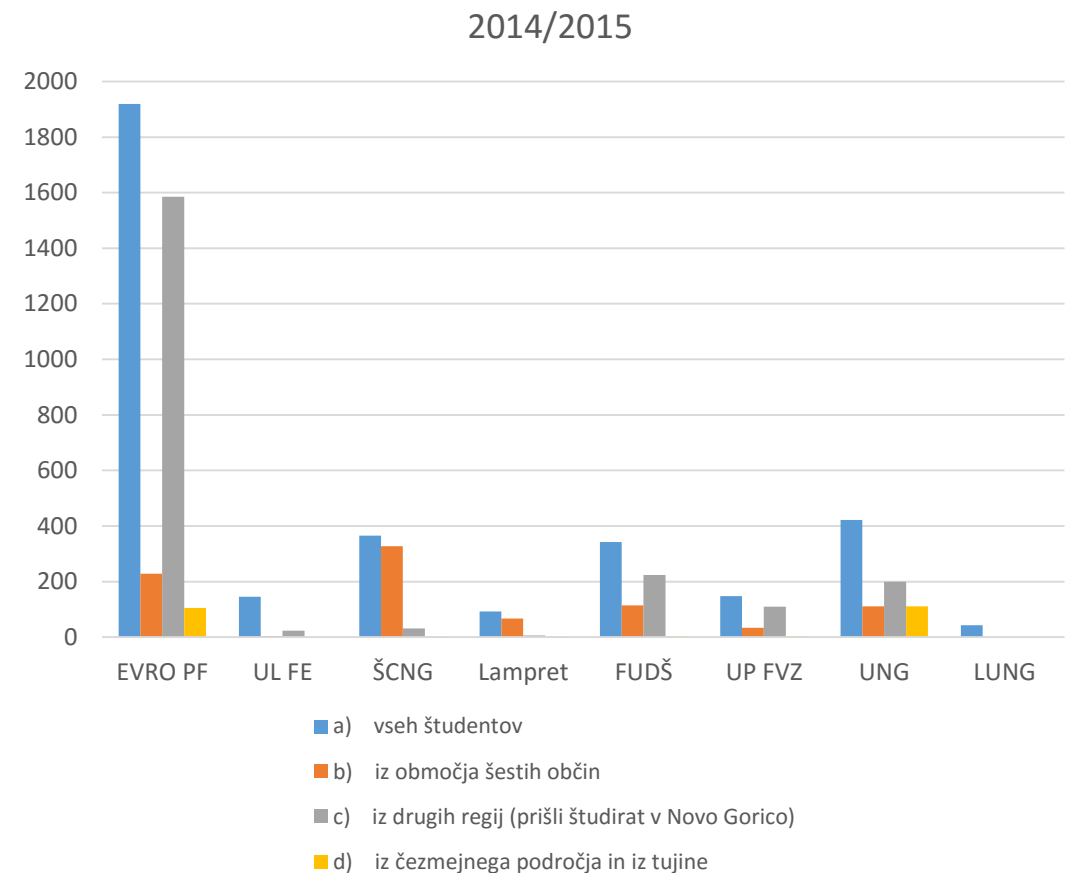
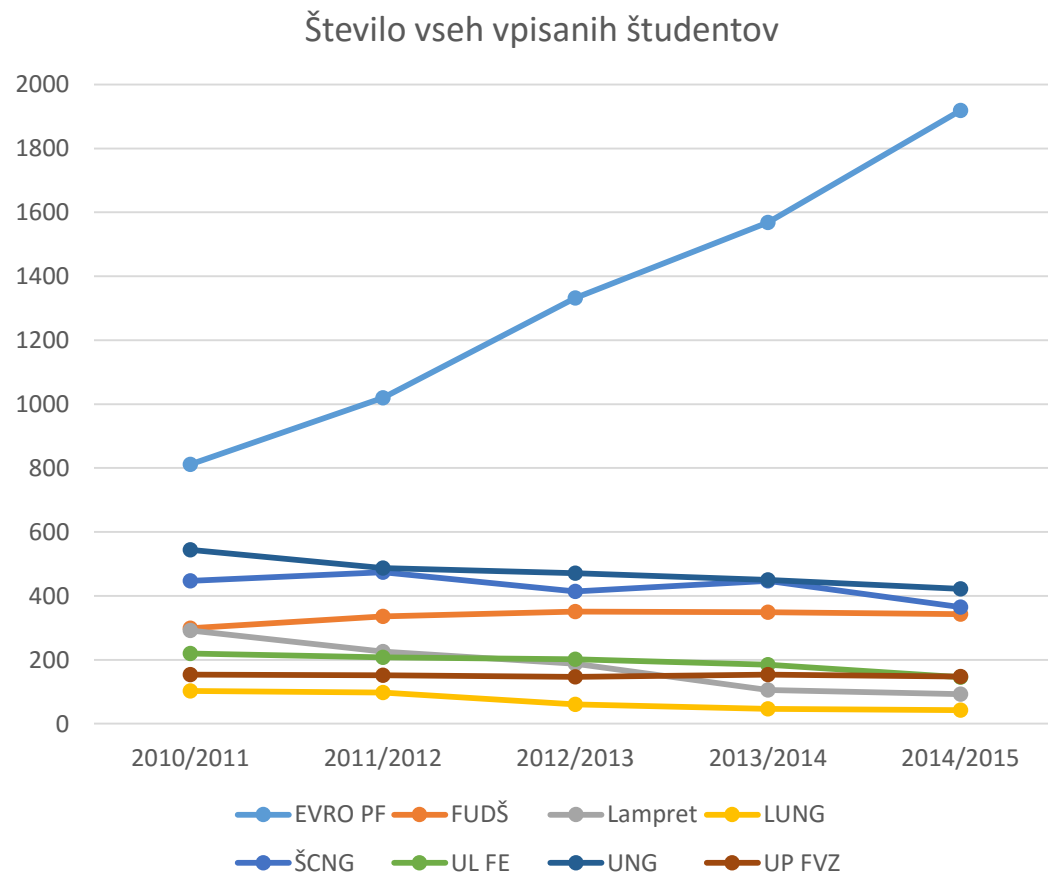
- Precej podatkov, ki bi omogočali vrednotenje vpliva ustanov na lokalno okolje, ustanove ne spremljajo na sistemsko urejen način.
- Prejeti podatki niso enake kvalitete (nekateri podatki so ocene).
- Ena ustanova ni posredovala izpolnjenega vprašalnika.

Kljub temu zbrani podatki kažejo dovolj jasne, sicer grobe orise stanja visokega šolstva v MONG.

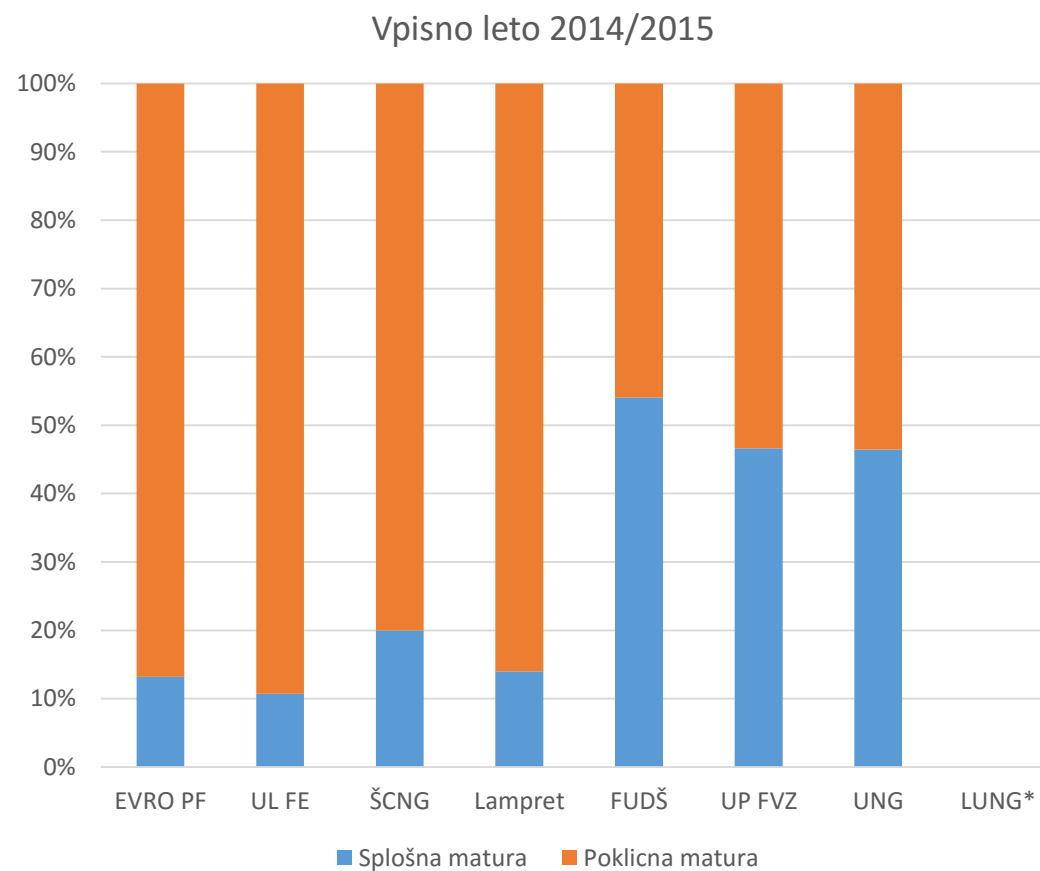
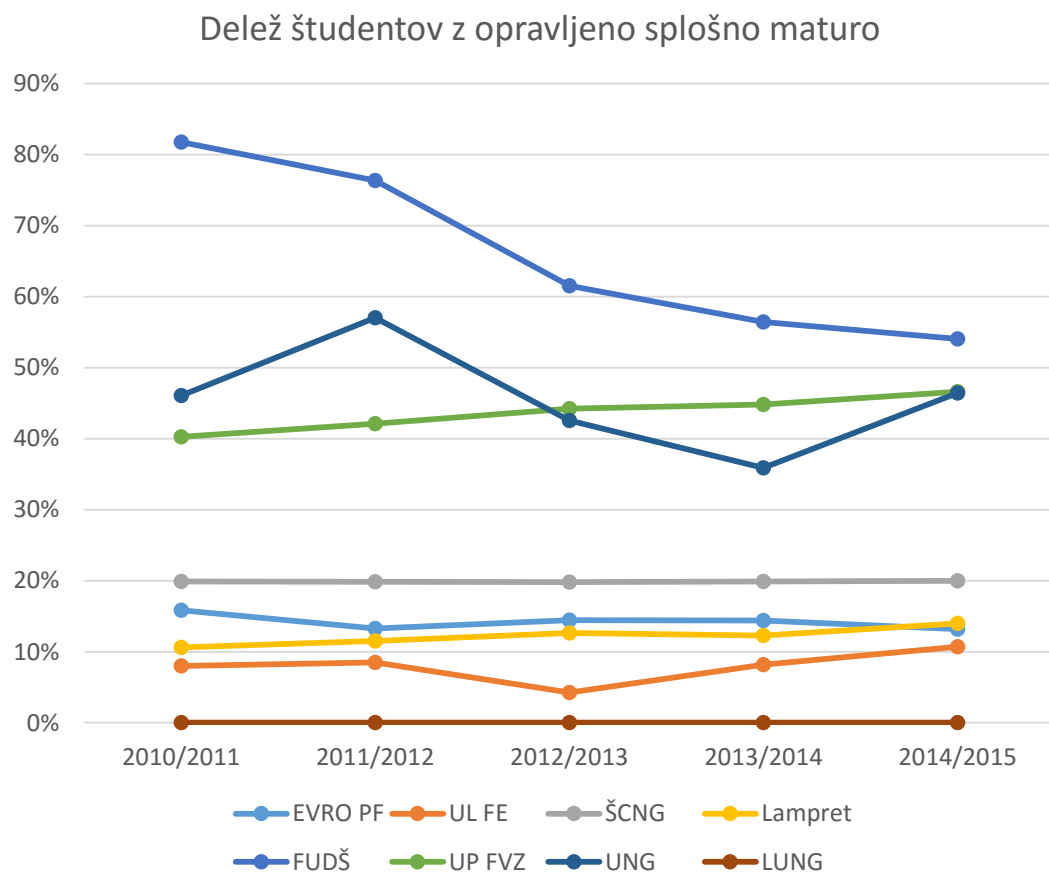
1. Izobraževalna dejavnost

Rezultati vprašalnika

1. Koliko študentov je vpisanih v vaši ustanovi v programe, ki se izvajajo na območju UO NG?

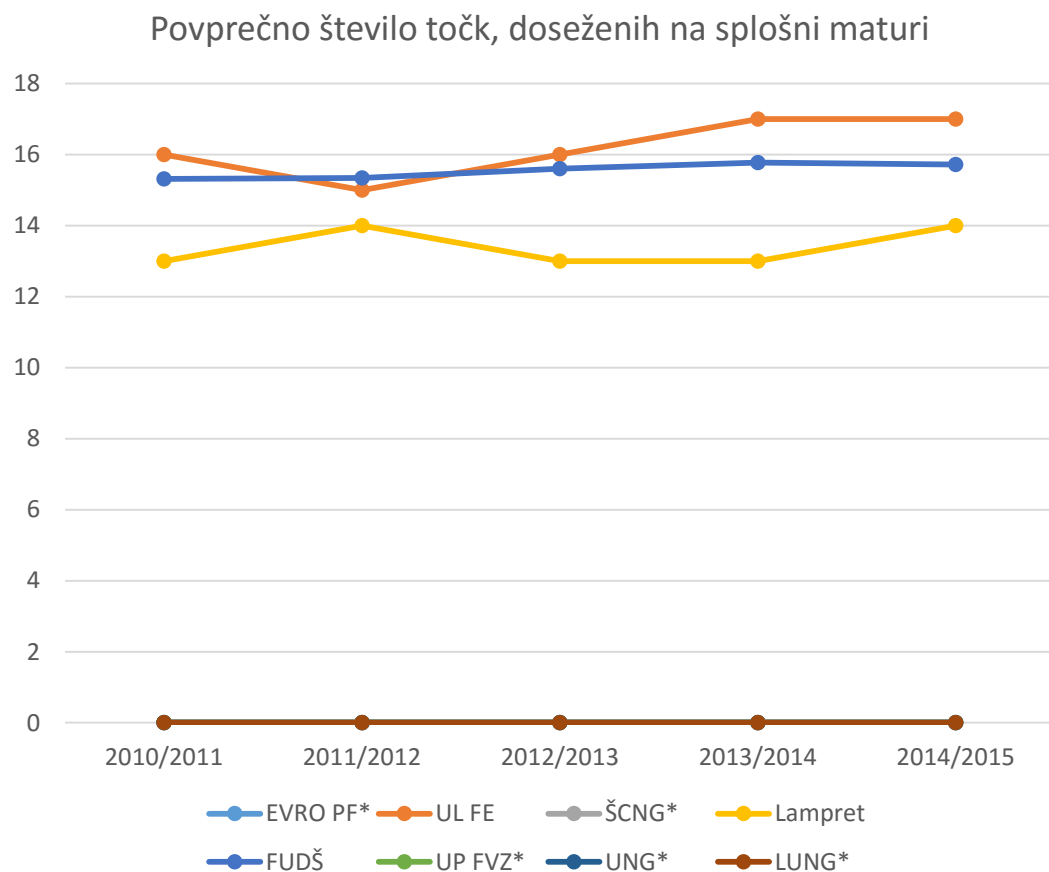


2. Koliko vpisanih študentov (delež) ima opravljeno splošno in koliko poklicno matura?

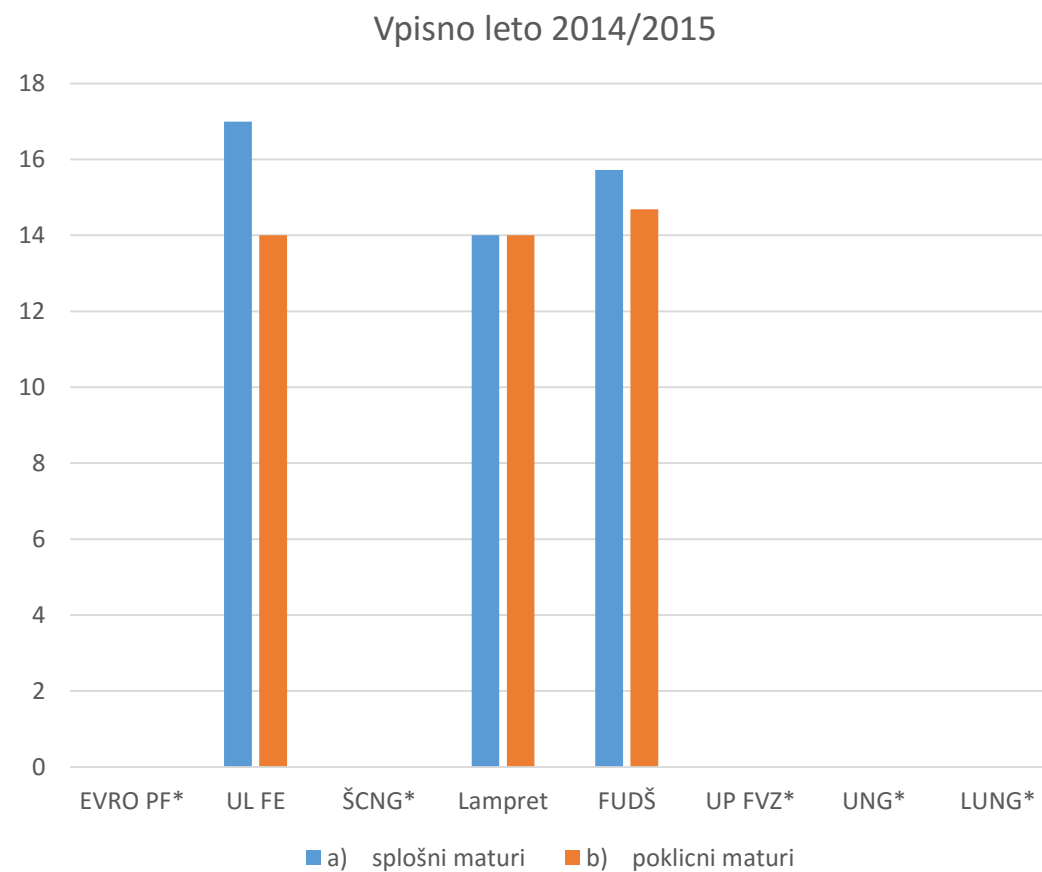


Opomba: LUNG ne razpolaga s podatki.

3. Kolikšno povprečno število točk so dosegli vpisani študentje na maturi?

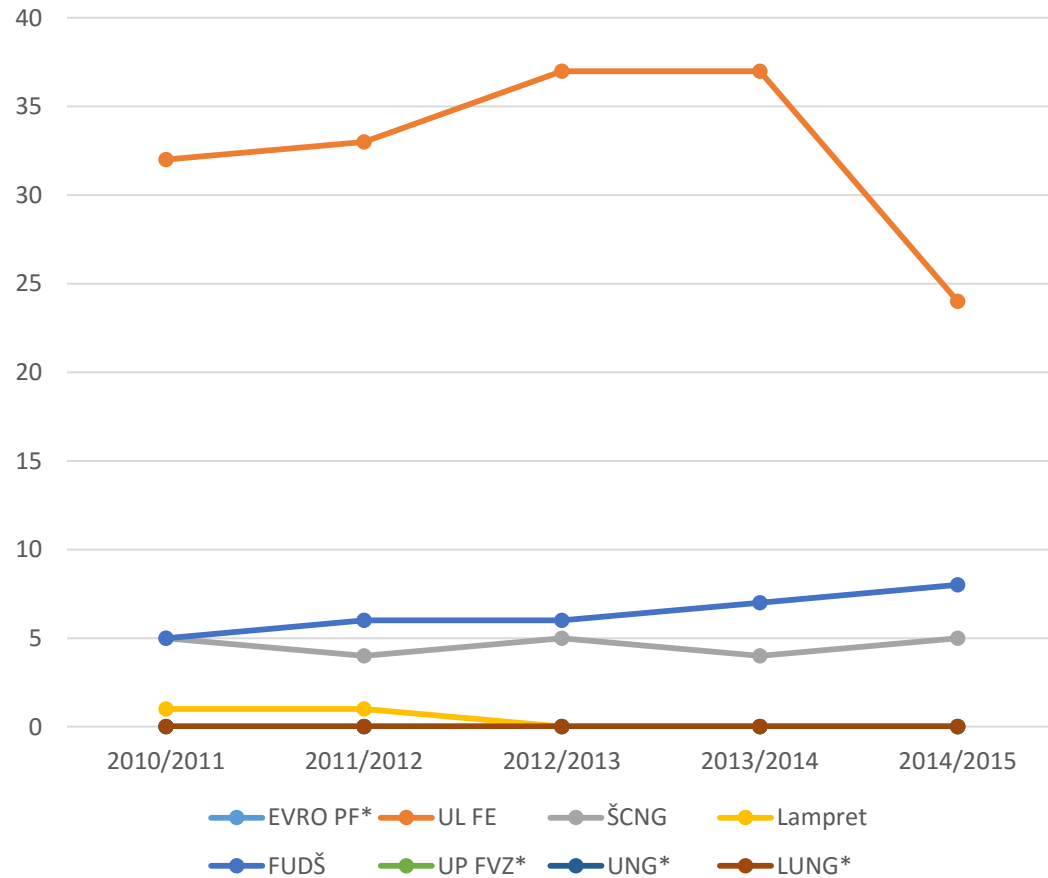


Opomba: S podatki razpolagajo zgolj UL FE, Lampret in FUDŠ.



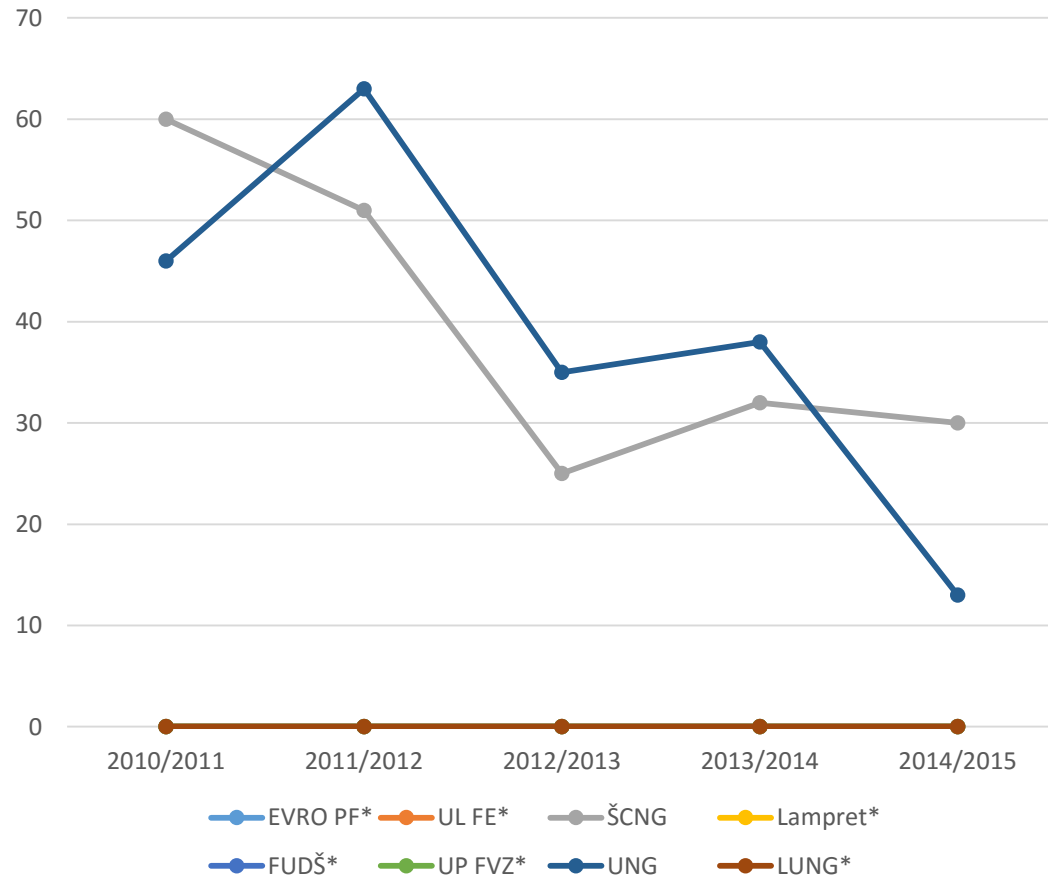
Opomba: Državno povprečje za splošno maturo je 19,72 točke in za poklicno maturo 15,46 točke.

4. Koliko študentov s stalnim prebivališčem izven UO NG* živi začasno v Novi Gorici v času študija (v dijaškem domu, zasebne namestitve)?



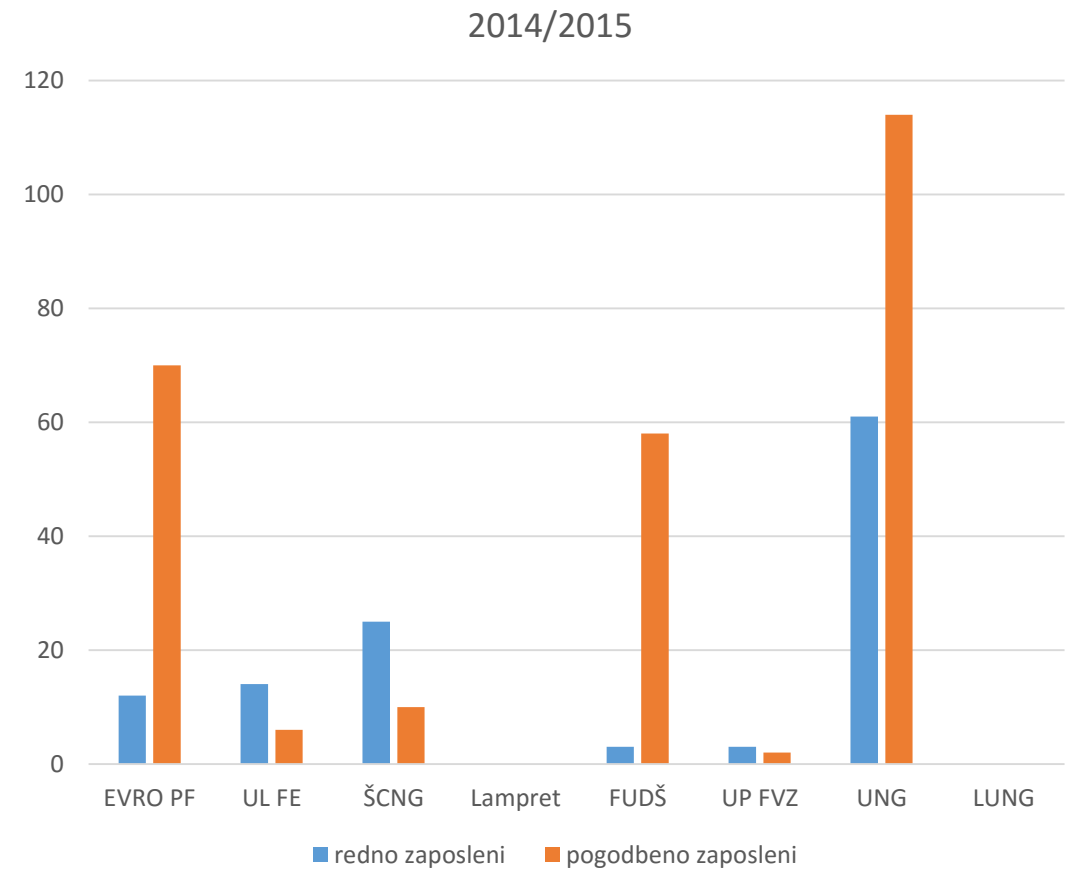
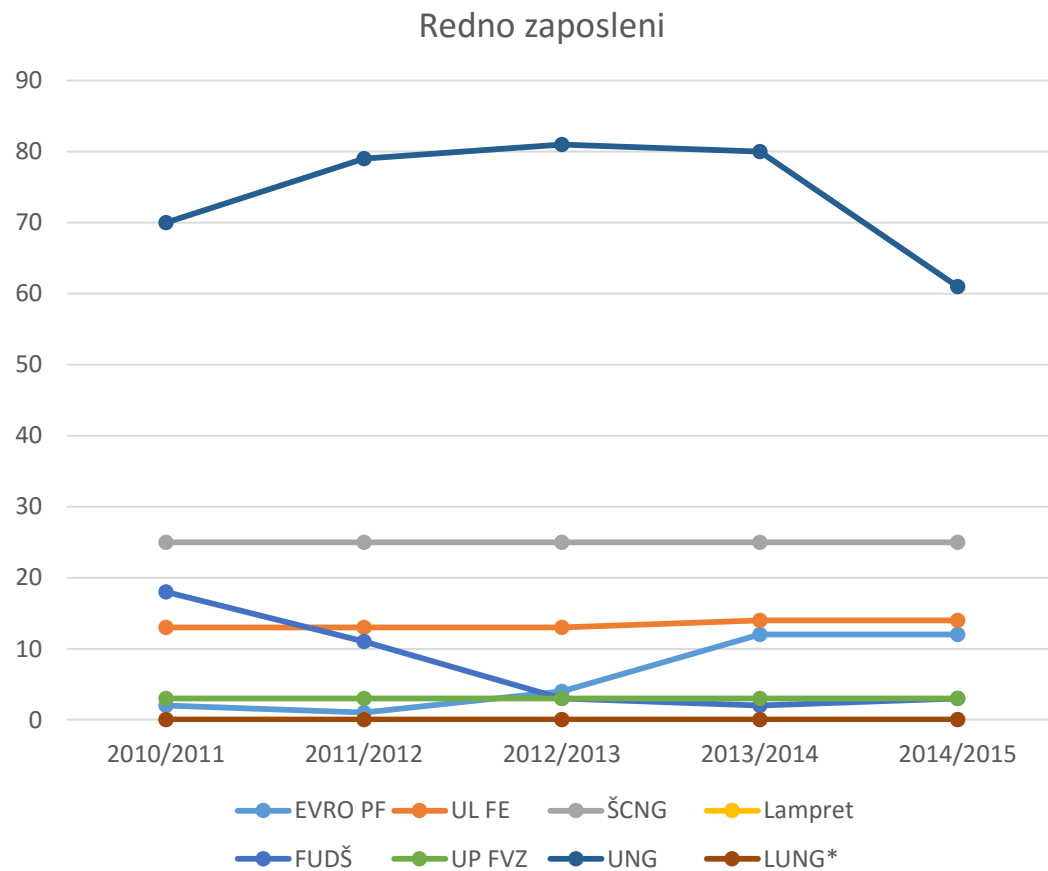
Opomba: EPF, UP FVZ, UNG in LUNG ne razpolagajo s podatki.

5. Koliko diplomantov je kot svojo prvo zaposlitev našlo delo na področju treh UO**?



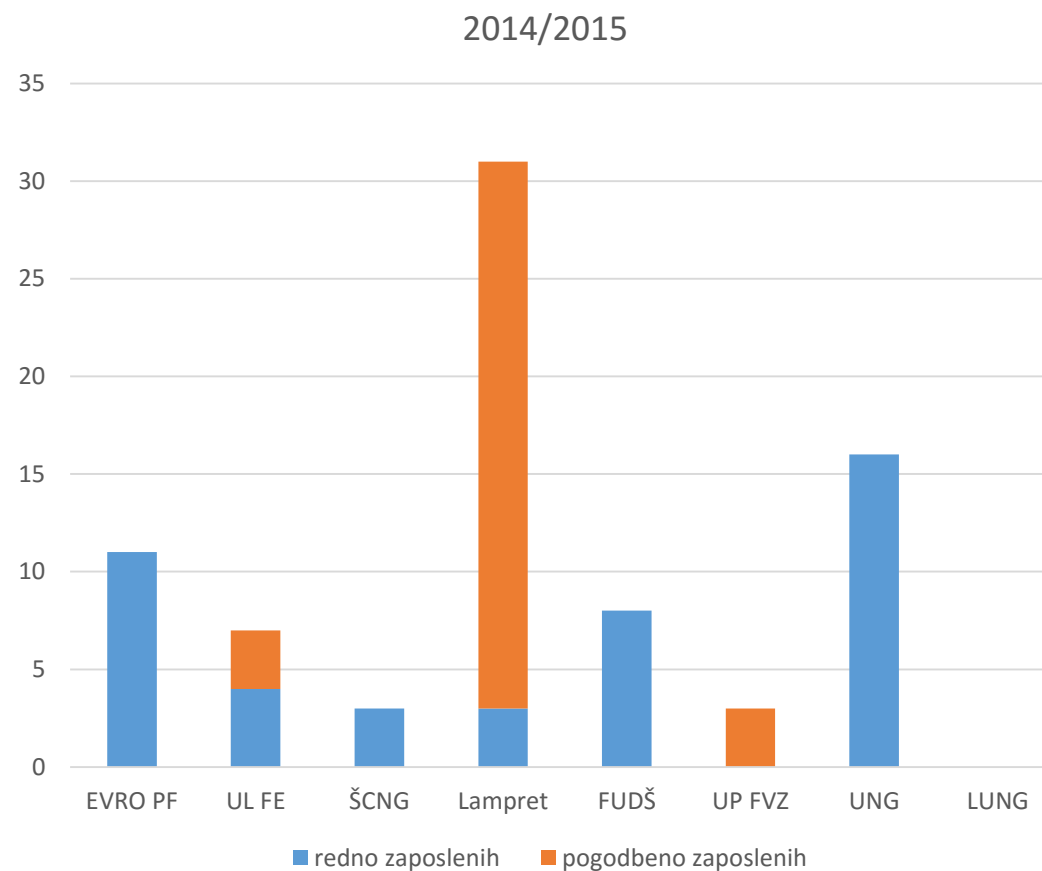
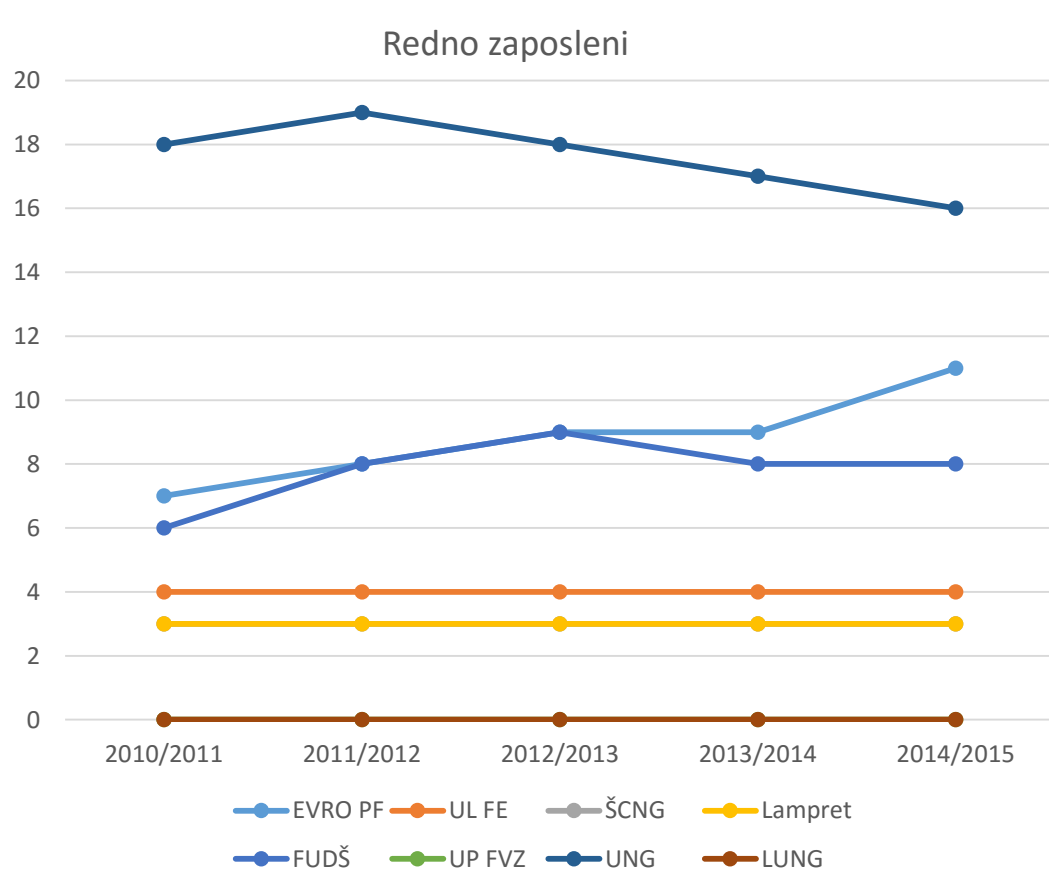
Opomba: Razen UNG in ŠCNG nobena od ustanov ne razpolaga s tem podatkom.

8. Koliko visokošolskih učiteljev, ki so neposredno povezani z izvajanjem študijskega programa na Goriškem, je zaposlenih v vaši ustanovi?



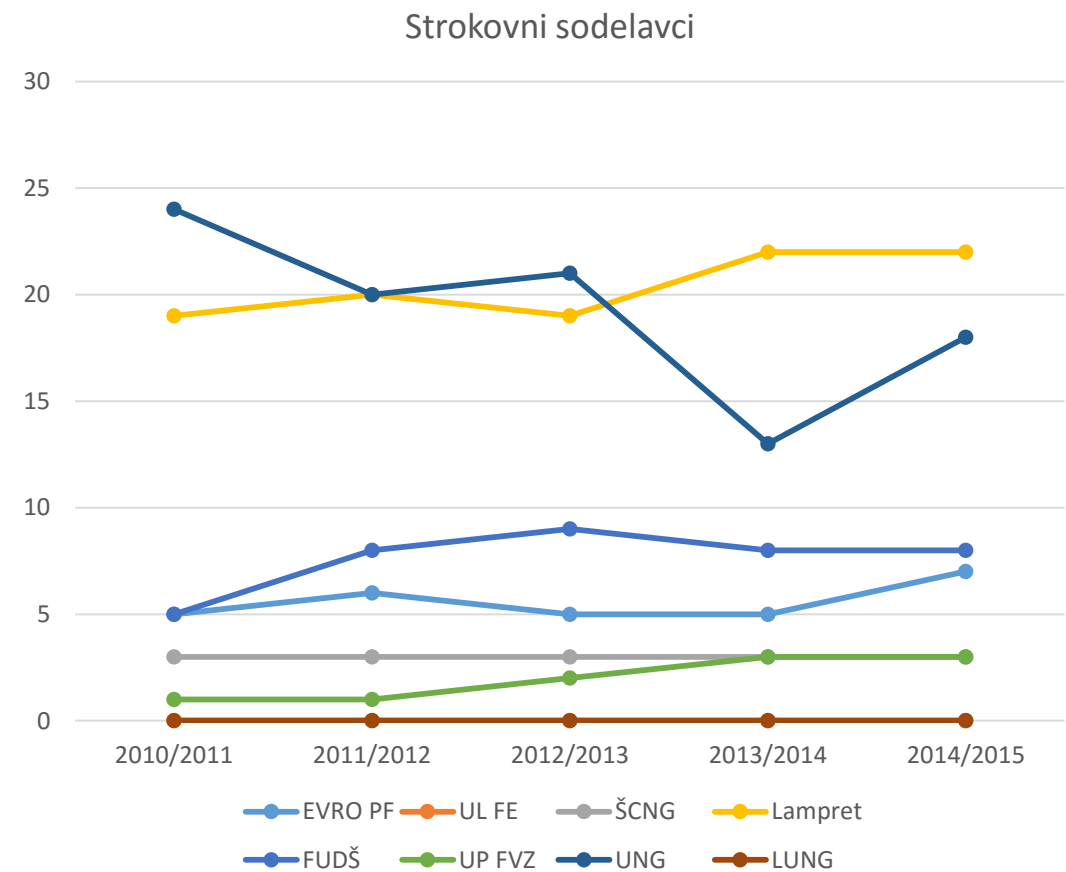
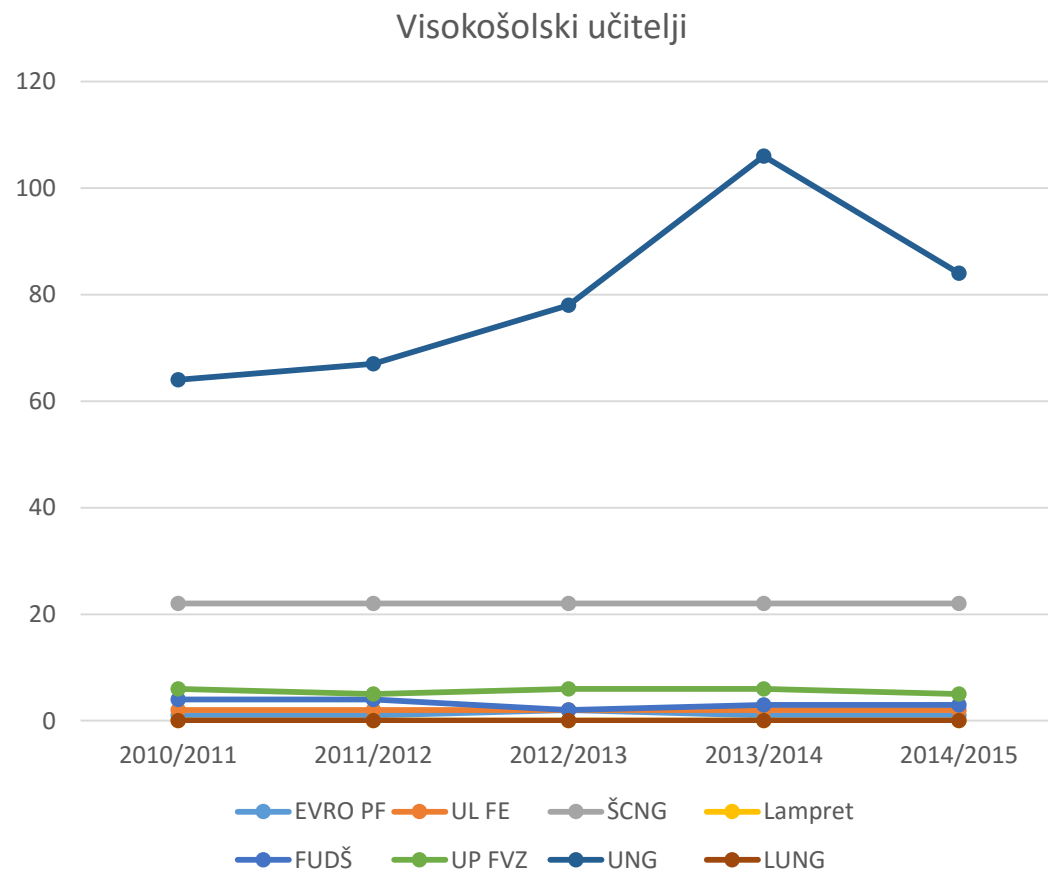
Opomba: Za LUNG nismo prejeli podatkov. Pri UNG sodelavci v Vipavi in Ajdovščini niso všteti.

10. Koliko strokovnih sodelavcev, ki so neposredno povezani z izvajanjem študijskega programa na Goriškem, je zaposlenih na vaši ustanovi?



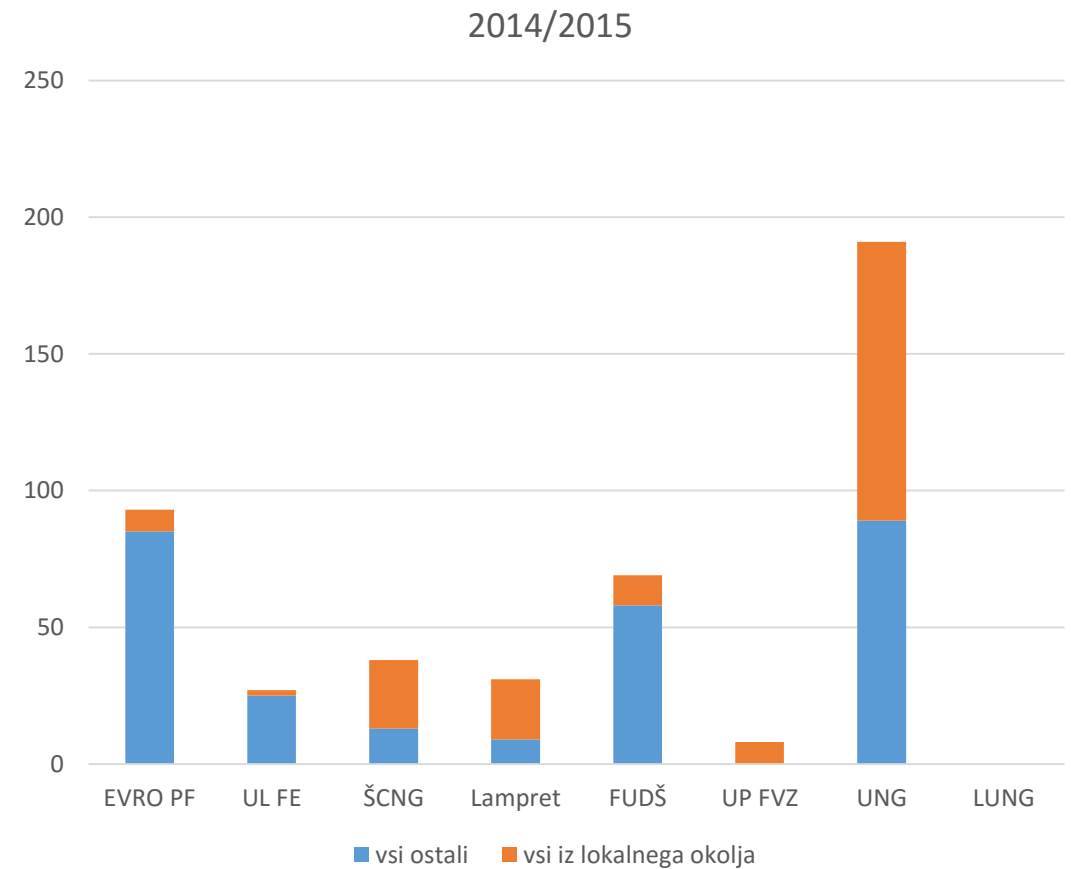
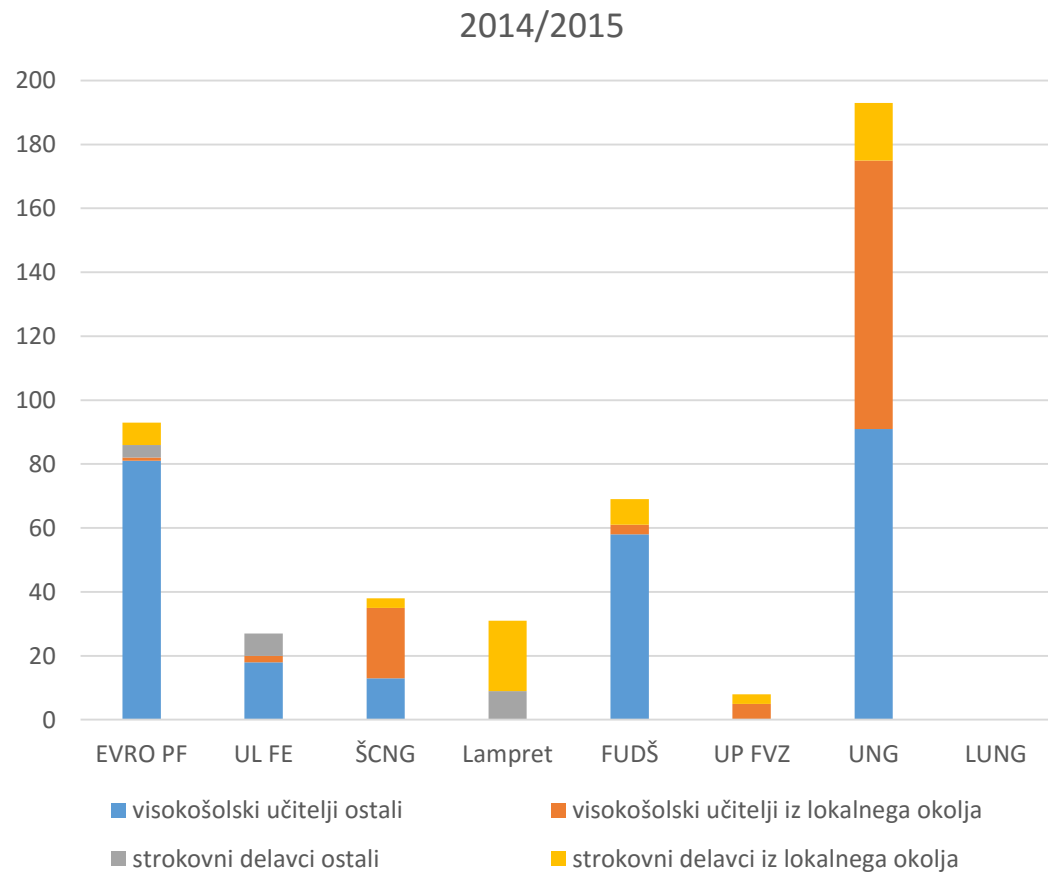
Opomba: Za LUNG nismo prejeli podatkov. Pri UNG sodelavci v Vipavi in Ajdovščini niso všteti.

9. in 11. Koliko visokošolskih učiteljev in strokovnih sodelavcev živi v treh UO**?



Opomba: Za LUNG nismo prejeli podatkov.

Kolikšen delež VŠ-učiteljev in strokovnih delavcev živi na območju treh UO** (stalno ali začasno prebivališče)?



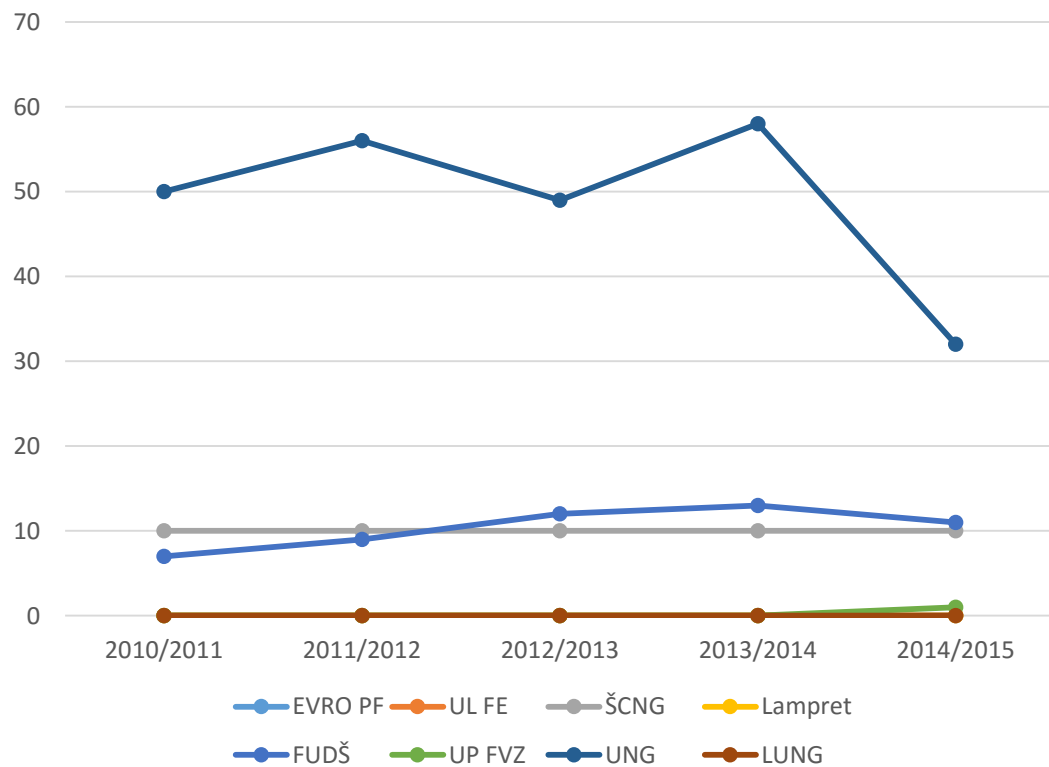
Opomba: Za LUNG nismo prejeli podatkov.

2. Raziskovalna dejavnost

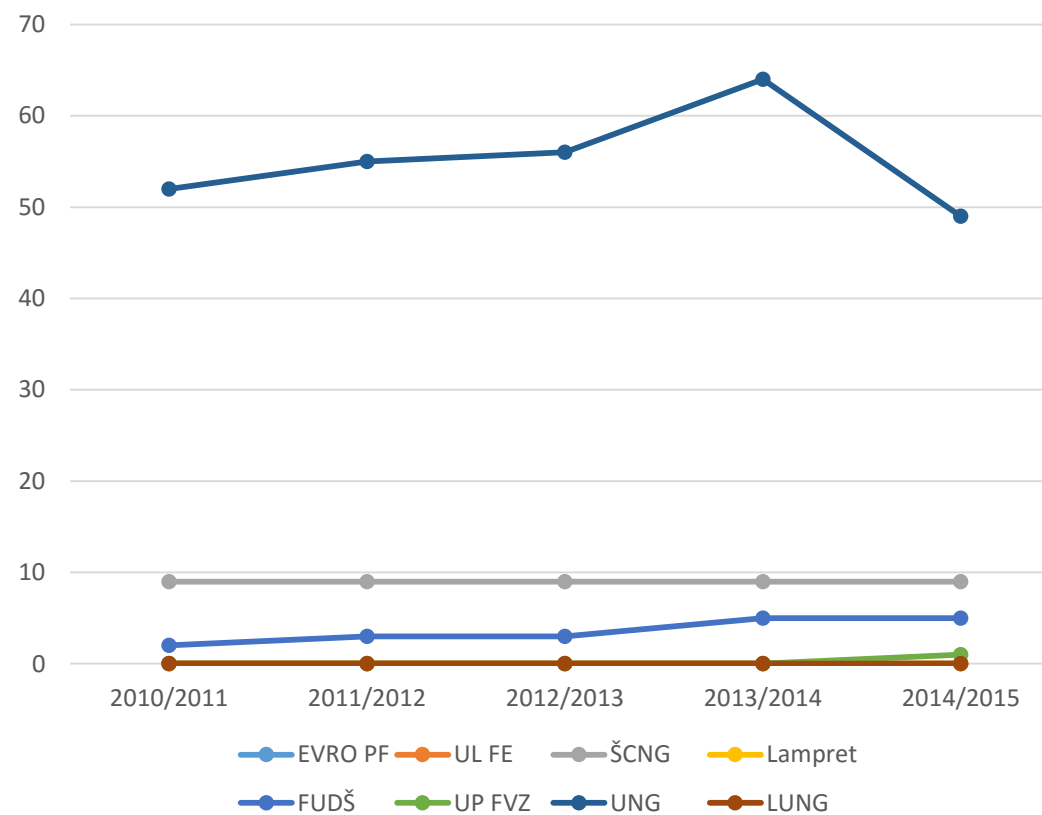
Rezultati vprašalnika

1. in 2. Raziskovalci na ustanovi

Število vseh raziskovalcev na ustanovi, ki večino raziskovalnega dela opravijo na Goriškem

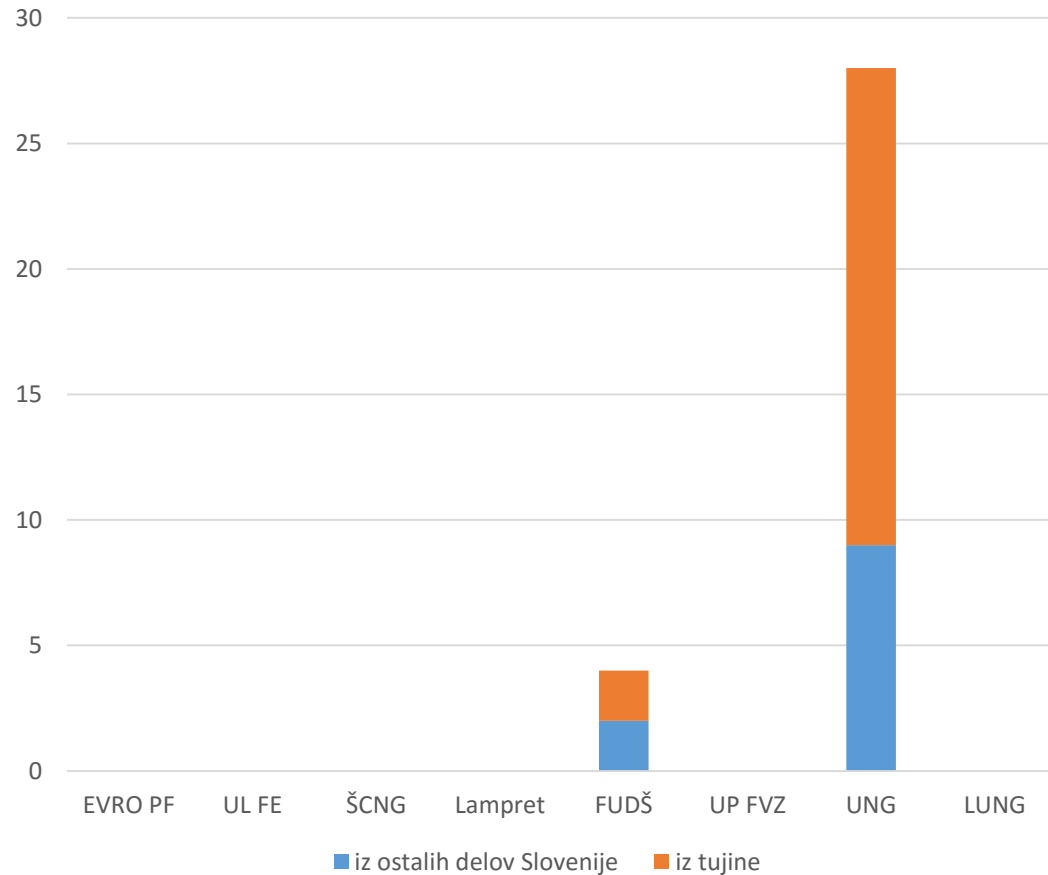


Raziskovalci, ki živijo v treh UO**



Opomba: Pri UNG sodelavci v Vipavi in Ajdovščini niso všteti.

4. Koliko raziskovalcev se je v zadnjih petih letih preselilo v lokalno okolje**?



Opomba: Pri UNG osebe, ki so se vmes odselile, niso vštete.

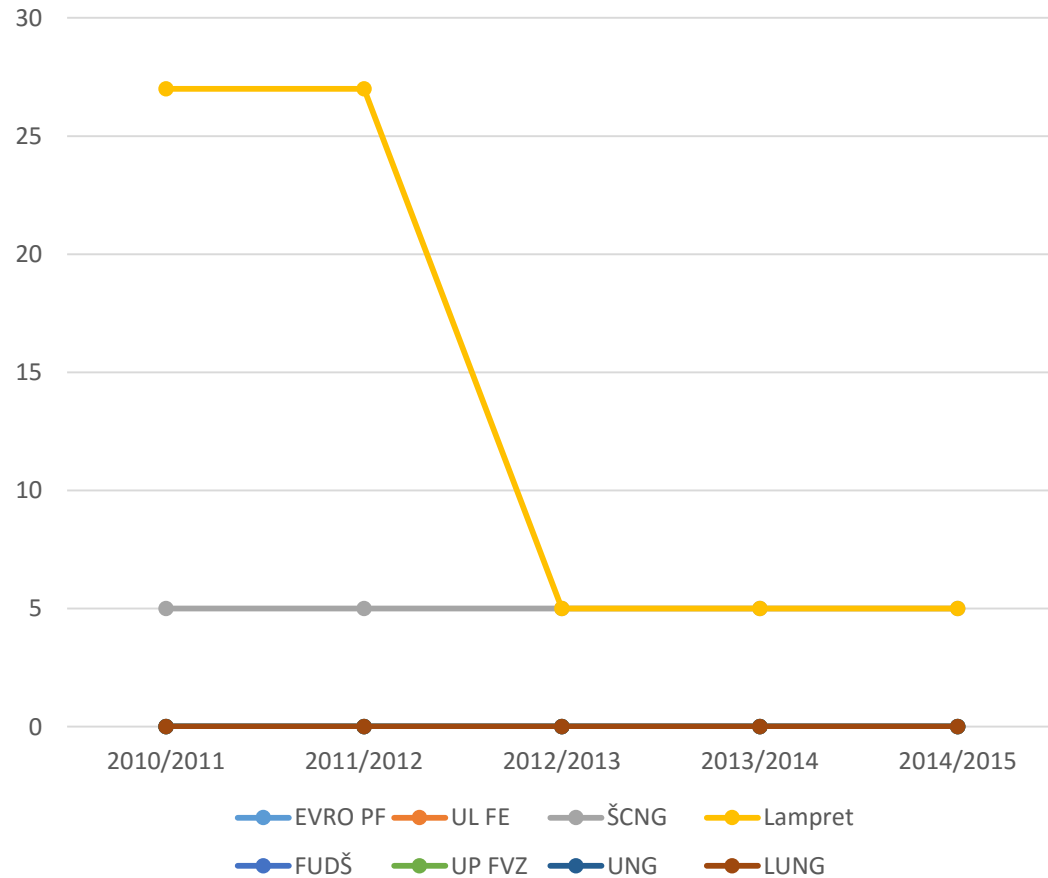
3. Prepletenost z lokalnim gospodarstvom in drugimi ustanovami

Rezultati vprašalnika

1. Koliko novih podjetij in drugih organizacij je bilo ustanovljenih v zadnjih 5 letih na podlagi raziskav ali drugih dosežkov, povezanih z delovanjem vaše ustanove?

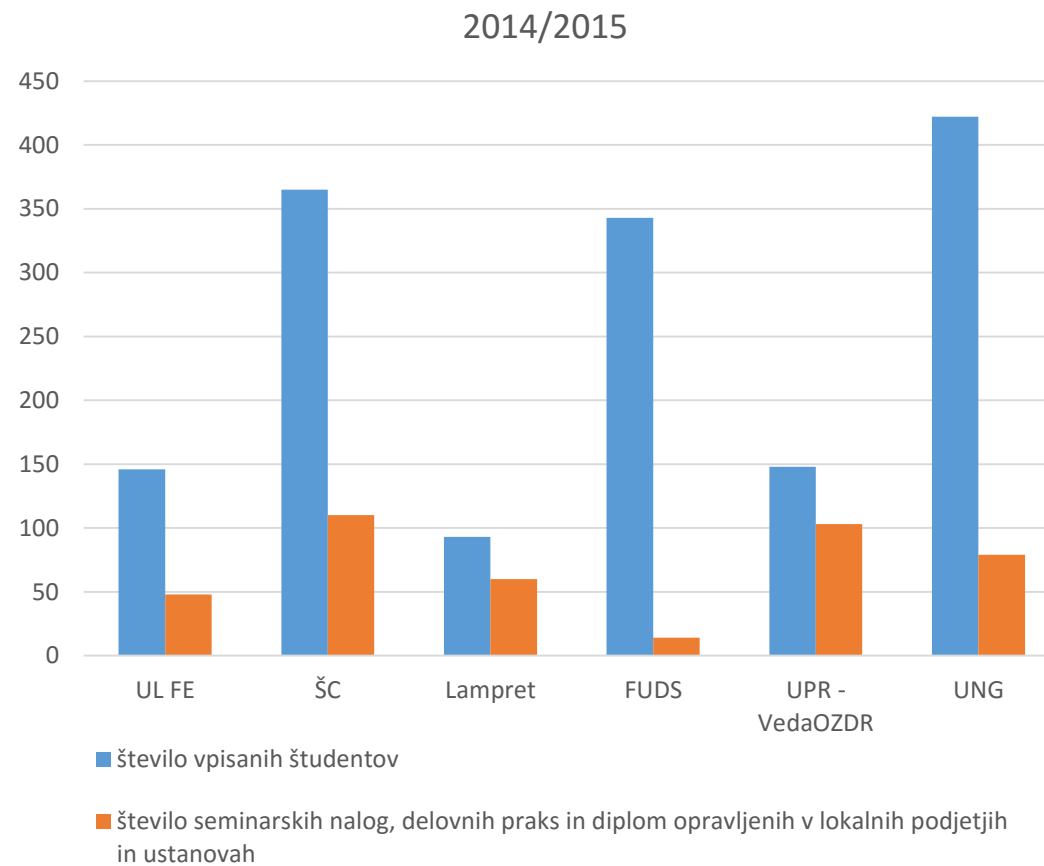
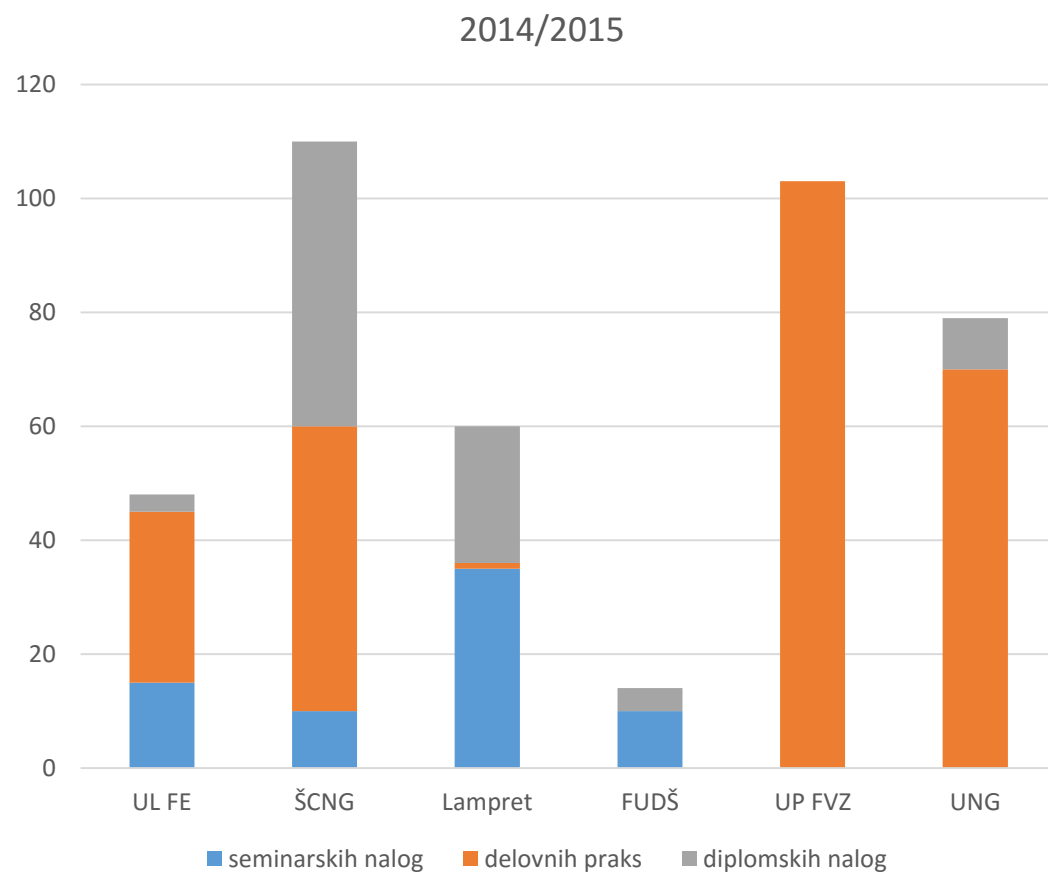
- UL FE: Internet institut d. o. o.
- ŠCNG: THT NG d. o. o., Hexapad, MA-NO d. o. o., TV App Agency, C-Astral d. o. o., ORON project, OUTFIT7ltd., Andraž Prinčič s. p., Kmetija Tomažič, NE-RO Airsoft, BlueOcenGaming ter veliko kmetij
- Lampret: 20

2. Koliko študentov je pridobilo štipendije od lokalnih podjetij**?



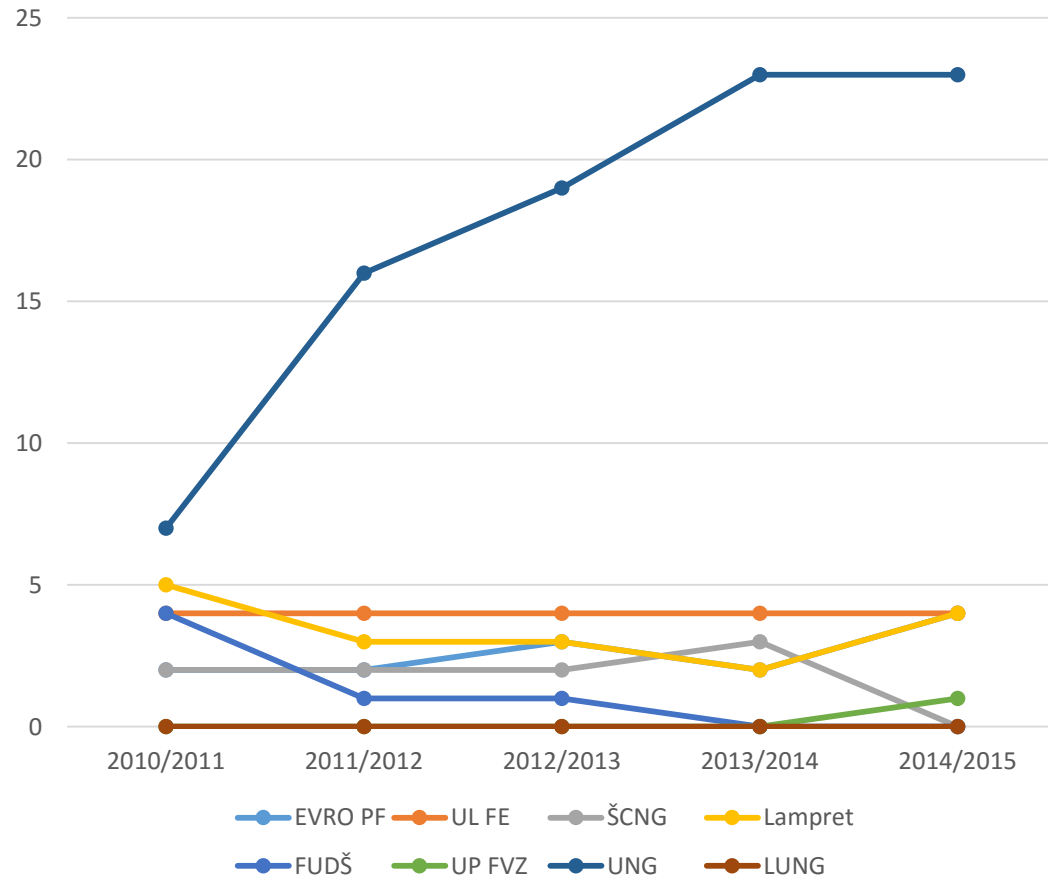
Opomba: Razen ŠCNG in Lampret ostali s podatki ne razpolagajo.

3. Koliko seminarских nalog, delovnih praks in diplomskih nalog je bilo opravljenih v lokalnih podjetjih in ustanovah**?



Opomba: Za EVRO PF in LUNG nismo prejeli podatkov, UNG ne razpolaga s številom seminarских nalog.

4. Koliko raziskovalnih projektov na vaši ustanovi je bilo izvedenih v sodelovanju z lokalnimi podjetji ali drugimi lokalnimi organizacijami?



Ugotovitve

Splošne ugotovitve - študentje

- Število študentov je v upadanju, razen na EVRO PF.
- Na večini ustanov je delež študentov s poklicno maturo višji kot delež študentov z opravljeno splošno maturo.
- Vpisani študentje so tako na splošni maturi kot poklicni maturi dosegli v povprečju nižji rezultat, kot je državno povprečje.
- Izjemno malo študentov iz drugih krajev med študijem tudi biva v Novi Gorici ali okolici. Najvišji delež takšnih izmed vseh vpisanih je na UL FE. UNG ni posredovala podatkov.
- Na splošno ustanove različno/pomanjkljivo spremljajo podatke o svojih študentih (od kod prihajajo, kje bivajo med študijem, kakšne rezultate so dosegli na maturi, kam gredo po zaključenem študiju, kje se zaposlijo, ipd.).

Splošne ugotovitve – kadri in raziskovalna dejavnost

Visokošolski učitelji in strokovni delavci

- Največ VŠ-učiteljev in strokovnih sodelavcev je zaposlenih na UNG, prav tako v okviru UNG deluje največ takšnih, ki živijo v lokalnem okolju.
- EVRO PF, FUDŠ in Lampret imajo večino VŠ-učiteljev pogodbeno zaposlenih.
- Delež redno zaposlenih je najvišji na ŠCNG in UL FE.
- UNG, ŠCNG, UP FVZ in Lampret kader črpajo pretežno iz lokalnega okolja.
- Večina angažiranih kadrov na EVRO PF, UL FE in FUDŠ ne živi v lokalnem okolju.

Raziskovalna dejavnost

- Edino UNG, ŠCNG in FUDŠ opravljajo raziskovalno dejavnost na lokacijah na Goriškem.
- Raziskovalci živijo v lokalnem okolju (na ŠCNG praktično vsi, na UNG večina in na FUDŠ slaba polovica).
- Edino UNG in FUDŠ sta pritegnila raziskovalce od drugod, da so se preselili v lokalno okolje (UNG največ takšnih iz tujine).

Splošne ugotovitve – prepletenost z lokalnim gospodarstvom in drugimi ustanovami

- Največ novoustanovljenih podjetij je bilo v zadnjih 5 letih ustanovljenih kot rezultat delovanja ŠCNG in Lampret.
- Enako velja za pridobljene kadrovske štipendije s strani lokalnih podjetij (sicer opazen upad pri Lampret).
- Število opravljenih seminarjev, praks in diplom je visoko glede na število vpisanih študentov na UP FVZ, Lampret, ŠCNG in UL FE, nekoliko nižje pri UNG. Takšno sodelovanje je zelo nizko pri EVRO PF in FUDŠ.
- Število raziskovalnih projektov v sodelovanju z lokalnimi podjetji ali organizacijami je majhno, razen pri UNG, ki ima izrazit poudarek na raziskovalni dejavnosti.